

Załącznik 8 – Wymagania w zakresie odtworzenia siedlisk przyrodniczych

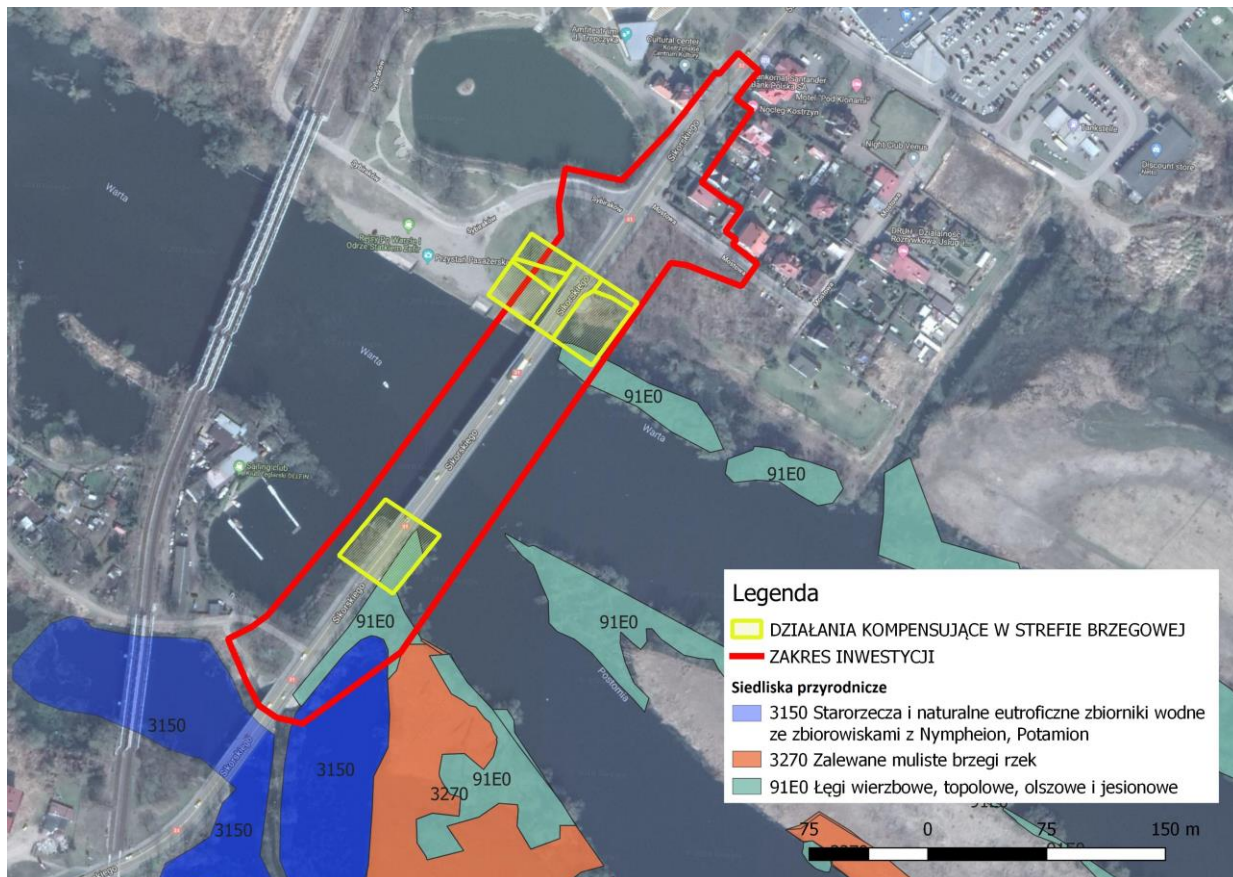
W niniejszym załączniku do Planu Zarządzania Środowiskiem dla Kontraktu 1B.5/2 - Przebudowa mostu w celu zapewnienia minimalnego prześwitu - most drogowy w km 2,45 rzeki Warty w Kostrzynie nad Odrą, przedstawiono zakres, sposób wykonania oraz harmonogram działań w zakresie odtworzenia siedlisk przyrodniczych.

ODTWORZENIE ZNISZCZONEJ CZĘŚCI STARORZECZA



<i>Lokalizacja działki:</i>	W obrębie działki ewidencyjnej nr 2/3, obręb Stare Miasto
<i>Właściciel działki:</i>	Skarb Państwa, na użytkowaniu wieczystym Parku Narodowego „Ujście Warty” Osada 1, 69-113 Górzycy Chyrzyno.
<i>Powierzchnia działki:</i>	Całkowita powierzchnia działki 2/3 wynosi ok. 42,7 ha natomiast działania kompensacyjne będą prowadzone na fragmencie działki o powierzchni około 1760 m ² w obrębie obwiedni granic przedsięwzięcia.
<i>Zakres:</i>	Działanie powinno polegać na usunięciu gruntu nasypu drogowego prowadzącego do tymczasowego mostu, pogłębieniu części dna akwenu oraz wprowadzeniu obudowy roślinnością. Zaleca się pobranie materiału roślinnego tego samego lub sąsiadującego ze starorzeczem.
<i>Sposób wykonania:</i>	<ul style="list-style-type: none">- Usunięcie gruntu nasypu drogowego prowadzącego do tymczasowego mostu i wywiezienie w celu utylizacji.- Ukształtowanie skarp o nachyleniu 5 - 8° w celu osiągnięcia płycizn 10 - 50 cm, pozostałą strefę należy pogłębić do głębokości ok. 1,5 m.- W celu szybszego odtworzenia stabilnych siedlisk należy zastosować takie działania jak np. przenoszenie kłaczy, przeniesienie błota będącego źródłem nasion i organizmów, przesadzanie turzyc.- Na brzegach, w odległości kilku - kilkunastu metrów od brzegów odtwarzanego fragmentu starorzecza należy utworzyć kryjówki dla płazów w postaci np. porzuconych kamieni, konarów.
<i>Harmonogram:</i>	<p>Przenoszenie materiału roślinnego powinno nastąpić po zakończeniu sezonu wegetacyjnego, optymalnie w drugiej połowie października do połowy listopada (w zależności od warunków pogodowych). Strefa implantacji kłaczy musi być zalana wodą w celu ochrony przed przemarzaniem.</p> <p>Szacuje się, że odtworzenie siedliska powinno nastąpić około 5 lat po wykopaniu i przeniesieniu roślin.</p>

REKULTYWACJA TERENU POD ESTAKADAMI MOSTU (w strefie brzegowej)



Lokalizacja dział:

W obrębie działek ewidencyjnych:

- lewy brzeg – nr 2/1, 2/3, 64 obręb Stare Miasto
- prawy brzeg – nr 268/2, 346/11, 394/57, 345/1, 345/3, 394/42 obręb Śródmieście

Właściciel działki:

nr 2/1, 2/3, 64 obręb Stare Miasto – Skarb Państwa, z trwałym zarządzaniem przez RZGW w Poznaniu, ul. Chlebowa 4/8, 61-003 Poznań

nr 268/2, obręb Śródmieście - Skarb Państwa, z trwałym zarządzaniem przez GDDKiA, ul. Żelazna 59, 00-848 Warszawa

nr 346/11, obręb Śródmieście – Miasto Kostrzyn nad Odrą , ul. Graniczna 2; 66-470 Kostrzyn nad Odrą

nr 394/57, obręb Śródmieście - Miasto Kostrzyn nad Odrą, ul. Graniczna 2; 66-470 Kostrzyn nad Odrą

Plan Zarządzania Środowiskiem

Kontrakt 1B.5/2 - Przebudowa mostu w celu zapewnienia minimalnego prześwitu - most drogowy w km 2,45 rzeki Warty w Kostrzynie nad Odrą

nr 345/1 obręb Śródmieście - Miasto Kostrzyn nad Odrą, ul. Graniczna 2; 66-470 Kostrzyn nad Odrą

nr 345/3, 394/42, obręb Śródmieście - Miasto Kostrzyn nad Odrą, ul. Graniczna 2; 66-470 Kostrzyn nad Odrą

Powierzchnia działki:

Całkowita powierzchnia działek, na których planowane są działania wynosi:

- 2/1 61,0123 ha, w tym około 764 m² na planowane działania;
- 2/3 42.6481 ha, w tym około 485 m² na planowane działania;
- 64 0,5770 ha, w tym około 683 m² na planowane działania;
- 268/2 1,8510 ha, w tym około 828 m² na planowane działania;
- 346/11 0,7133 ha, w tym około 840 m² na planowane działania;
- 394/57 10,3128ha, w tym około 1237 m² na planowane działania;
- 345/1 0,2071 ha, w tym około 466 m² na planowane działania;
- 345/3 0,0275 ha, w tym około 269 m² na planowane działania;
- 394/42 0,1665 ha, w tym około 128 m² na planowane działania.

Zakres:

Zrekultywowanie terenów na obu brzegach rzeki pod estakadami. Planowanymi działaniami objęta zostanie strefa brzegowa w pasie o szerokości ok. 30 m, na długości ok. 75 m.

Sposób

– Wyrównanie terenu i ułożenie warstwy gleby.

wykonania:

– W celu uniknięcia rozwoju roślinności ruderalnej należy zastosować obsiew mieszką traw łąkowych odpowiednich dla siedlisk łąk zalewowych.

Harmonogram:

Optymalnym terminem na obsiew jest kwiecień i maj.